

Spis treści

FUNKCJE UŻYTKOWNIKA	2
CZY ZDALNE STEROWANIE JEST BEZPIECZNE?	2
JAK SYSTEM DZIAŁA?	2
ZDALNE STEROWANIE ZA POMOCĄ TELEFONU	2
1. GŁÓWNE ZASADY DLA ZDALNEJ KONTROLI ZA POMOCĄ INSTRUKCJI SMS ☒	3
2. WŁĄCZANIE (UZBRAJANIE) PRZEZ SMS ☒ xxxx_SET	3
3. ROZBRAJANIE (WYŁĄCZANIE) PRZEZ SMS ☒ xxxx_UNSET	3
4. SPRAWDZENIE STATUSU ☒ xxxx_STATUS	4
5. SPRAWDZENIE OSTATNIEGO ZDARZENIA Z SYSTEMU ☒ xxxx_MEMORY	4
6. STEROWANIE URZĄDZENIAMI ZA POMOCĄ SMS ☒	4
7. SPRAWDZENIE KREDYTU NA KARCIE SIM ☒ xxxx_CREDIT	5
8. ZDALNE STEROWANIE ZA POMOCĄ KLAWIATURY TELEFONU	5
9. ZDALNE STEROWANIE PRZEZ WZDZWONIE SIĘ (KLIP)	6
10. SCHEMAT MENU GŁOSOWEGO	7
PROGRAMOWANIE W TRYBIE UŻYTKOWNIKA	8
ZDALNY DOSTĘP PRZEZ INTERNET	8

Funkcje użytkownika

Dialer JA-82Y oferuje wiele przydatnych funkcji.. Jego głównym zadaniem jest transmisja informacji – raportowanie zdarzeń głównie **do Ciebie** i **do SM** (Stacji Monitorowania). Dodatkowo, dialer pozwala **sterować i programować zdalnie centralą alarmową przez telefon lub internet oraz zdalnie sterować urządzeniami** w domu (np. ogrzewaniem).

Czy zdalne sterowanie jest bezpieczne?

Jest kilka mechanizmów gwarantujących ochronę, dzięki którym zdalne sterowanie jest bezpieczne:

Używając telefonu:

- Podstawową ochronę daje **numer karty SIM**. Numer ten nie jest nigdzie w systemie pokazany, i zalecamy, aby go nie ujawnić osobom trzecim.
- Następnym poziomem zabezpieczeń to **kod dostępu** wymagany przy każdej instrukcji SMS – **ten sam kod używany jest do sterowania systemem z klawiatury**. Ten kod jest także używany do autoryzacji połączenia z centralą za pomocą telefonu.
- Trzeci poziom może być realizowany poprzez nazwanie instrukcji własnymi tekstami. Zalecamy zapisanie tych tekstów i trzymanie ich w bezpiecznym miejscu.
-

Jak system działa?

Wzbudzenie alarmu jest przetwarzane przez dialer w następujący sposób:

- Jeśli jest włączony, jako pierwszy wysyłany jest **raport do SM** (Stacji Monitorowania).
- **Raporty SMS** są wysyłane na zaprogramowane numery telefonów w kolejności ich przypisania.
- **Wiadomości głosowe (połączenia)** są wysyłane na zaprogramowane numery telefonów (także w kolejności ich przypisania). Połączenie na każdy numer telefonu wykonywane jest tylko raz, bez względu na to, czy zostanie odebrane, czy też nie. W momencie, kiedy użytkownik odbierze wiadomość głosową z alarmem centrali, może przerwać jej odtwarzanie poprzez wciśnięcie # na klawiaturze telefonu. Będzie to również powodować zaprzestanie wysyłania komunikatu głosowego na kolejne numery telefonów. Po wciśnięciu # telefon klawiatura telefonu staje się na czas połączenia klawiaturą sterującą systemem.

W przypadku odwołania alarmu właściwym kodem użytkownika na klawiaturze systemowej lub też poprzez pilota sterującego wysyłanie alarmowych SMS oraz komunikatów głosowych zostaje zatrzymane. Wyjątek stanowi stacja monitorowania, tam raporty zostają wysłane do końca.

Zdalne sterowanie za pomocą telefonu

Istnieją dwa sposoby sterowania zdalnego systemem za pomocą telefonu komórkowego. Możesz wysłać instrukcję SMS lub ustanowić autoryzowane połączenie (chronione przez kod dostępu) z systemem. System sterowany jest za pomocą głosowego menu. W przypadku, kiedy chcesz przełączyć klawiaturę telefonu do opcji sterowania wciśnij 9. Wtedy klawiatura Twojego telefonu staje się systemową. Dla telefonu stacjonarnego dostępna jest tylko opcja zdalnego sterowania poprzez zadzwonienie do komunikatora JA-82Y i podanie właściwego hasła w celu autoryzacji. Od tego momentu klawiatura tego telefonu po wciśnięciu 9 będzie również systemową.

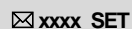
Poniżej opisano sposób zdalnej kontroli odpowiadający fabrycznym ustawieniom dialera. Konfiguracja może zostać zmieniona podczas instalacji zgodnie z oczekiwaniami klienta. Instalator powinien wtedy wyjaśnić wszystkie zmiany odbiegające od ustawień fabrycznych.

1. Główne zasady dla zdalnej kontroli za pomocą instrukcji SMS



- W jednej wiadomości SMS może być użyte więcej instrukcji oddzielonych przecinkiem. Wielkość liter nie ma znaczenia. Akceptowane są tylko standardowe angielskie znaki (ASCII).
- Wszystkie słowa (komendy sterujące) instrukcji SMS muszą być oddzielone spacją. **W tej instrukcji spacja w komendach SMS będzie także pokazywana za pomocą podkreślenia ‘_’.**
- Instrukcja SMS może być wysłana z telefonu komórkowego lub z bramki GSM.
- Jeśli użyjemy znaku % cały poprzedzający tekst będzie zignorowany. Symbol %% kończy procedurę odczytywania tekstu SMS – tzn. cały następujący dalej tekst będzie ignorowany. Zalecamy używanie tego symbolu na końcu instrukcji, jeśli operator dołącza dodatkowy tekst do twoich wiadomości (reklamy itp.) lub w przypadku komend wysyłanych z bramki internetowej.
- **Uwaga: Jeśli dodatkowy tekst nie będzie oddzielony od tekstu prawidłowej komendy SMS przez symbole % lub %%, wiadomość SMS, nie będzie zaakceptowana i komenda nie zostanie wykonana.**
- Wykonanie komendy potwierdza SMS zwrotny wysłany do Ciebie przez centralę.
- Domyślny tekst instrukcji może zostać zmieniony przez instalatora lub administratora. Np. Komenda PGX ON może zostać zmieniona na WLACZ OGRZEWANIE, itp.

2. Włączanie (uzbrajanie) przez SMS



Instrukcja SET pozwala na uzbrojenie systemu, całkowicie lub strefowo. Jeśli system już jest uzbrojony jego status nie zmienia się.

Wyślij wiadomość SMS zawierającą: **xxxx_SET**

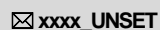
gdzie: **xxxx** to prawidłowy kod dostępu (użytkownika lub master)
_ znak spacji

Przykład: Wysyłając **4321 SET** uzbroimy system w taki sam sposób jak po wprowadzeniu kodu 4321 na klawiaturze systemowej.

Uwagi:

- Jako ustawienie fabryczne, uzbrajanie instrukcją SET jest potwierdzane przez SMS zwrotny.
- Gdy aktualny status centrali nie pozwala na operacje na systemie (np. gdy jest w trybie programowania) zostaniesz o tym poinformowany przez SMS zwrotny.
- W systemie podzielonym na strefy przez instrukcję xxxx_SET uzbrajamy/rozbrajamy tylko tą strefę, do której ten kod jest przypisany.

3. Rozbrajanie (wyłączanie) przez SMS



Instrukcja UNSET pozwala na rozbrojenie systemu całkowicie lub częściowo. Jeśli system aktualnie jest rozbrojony nie spowoduje to zmiany jego statusu.

Wyślij wiadomość SMS zawierającą: **xxxx_UNSET**

gdzie: **xxxx** prawidłowy kod dostępu (użytkownika lub master)
_ spacja

Przykład: Wysłanie **4321 UNSET** rozbraja system w taki sam sposób jak po wprowadzeniu kodu 4321 z klawiatury systemowej.

Uwagi:

- Jako ustawienie domyślne rozbrojenia, instrukcja UNSET jest potwierdzana SMS-em zwrotnym.
- Gdy aktualny status centrali nie pozwala na operacje na systemie (np. gdy jest w trybie programowania) zostaniesz o tym poinformowany przez SMS zwrotny.
- W systemie podzielonym na strefy przez instrukcję xxxx_UNSET uzbrajamy/rozbrajamy tylko tą strefę, do której ten kod jest przypisany.

4. Sprawdzenie statusu

✉ xxxx_STATUS

Instrukcja STATUS pozwala uzyskać informację o aktualnym stanie systemu. Dialer odpowie SMS-em informując o aktualnym stanie (uzbrojony/rozbrojony), mocy sygnału GSM, statusie połączenia GPRS i stanie połączenia do każdej SM.

Wyślij wiadomość SMS zawierającą: **xxxx_STATUS**

gdzie: **xxxx** prawidłowy kod dostępu (użytkownika lub master)
 – spacja

Przykład: Jeśli system jest uzbrojony instrukcja SMS **4321 STATUS** odeśle SMS zwrotny o następującej treści: **Raport z twojego alarmu: Status systemu: Uzbrojony, GSM: 80%, GPRS ON, MS1 OK, MS2 OK, MS3 OK.**

gdzie GSM: 80% oznacza moc sygnału GSM, GPRS OK oznacza że komunikacja przez GPRS została uaktywniona i MS1 OK, MS2 OK, MS3 OK oznacza, że wszystkie dane zostały wysłane do stacji monitorowania.

5. Sprawdzenie ostatniego zdarzenia z systemu

✉ xxxx_MEMORY

Po odbiorze komendy MEMORY dialer odpowie SMS-em zawierającym raport z 3 ostatnich zdarzeń zapisanych w pamięci centrali.

Wyślij wiadomość SMS zawierającą: **xxxx_MEMORY**

gdzie: **xxxx** prawidłowy kod dostępu (użytkownika lub master)
 – spacja

Przykład: Jeśli został wzbudzony alarm, dialer odpowie po otrzymaniu, instrukcji **4321 MEMORY** raportem:

Raport z twojego alarmu: Ostatnie zdarzenie: Wyłączenie (rozbrojenie), Master kod ,Alarm odwołany kodem użytkownika, Master kod, Alarm włamaniowy – strefa opóźniona, 01 urządzenie

6. Sterowanie urządzeniami za pomocą SMS

✉

Możesz przesłać komendę SMS włączającą/wyłączającą przekaźniki na dialerze lub na centrali alarmowej. Można podłączyć do 2 samodzielnych urządzeń (wyjście X, wyjście Y – zobacz odpowiednia tabelę w instrukcji użytkownika centrali). Dialer potwierdzi SMS-em zwrotnym wykonanie komendy.

Aby włączyć urządzenie X wyślij następującego SMS: **xxxx_PGX_ON**
Aby wyłączyć urządzenie X wyślij następującego SMS: **xxxx_PGX_OFF**
Aby włączyć urządzenie Y wyślij następującego SMS: **xxxx_PGY_ON**
Aby wyłączyć urządzenie X wyślij następującego SMS: **xxxx_PGY_OFF**

gdzie: **xxxx** prawidłowy kod dostępu (użytkownika lub master)
 - spacja

Przykład: Jeśli ogrzewanie w twoim domu jest sterowane przez urządzenie X, możesz włączyć ogrzewanie przez wysłanie **xxxx PGX ON**.

7. Sprawdzenie kredytu na karcie SIM

✉ **xxxx_CREDIT**

Jeśli w dialerze używana jest karta prepaid możesz sprawdzić bilans tej karty.

Wyślij wiadomość SMS zawierającą: **xxxx_CREDIT**

gdzie: **xxxx** prawidłowy kod dostępu (użytkownika lub master)
 - spacja

Przykład: Zapytanie **xxxx_CREDIT** wywoła następującą wiadomość:
Raport z twojego alarmu: Kredyt: Aktualny bilans 26.35zł.

Uwagi:

- Ta instrukcja musi być skonfigurowana zgodnie z wymaganiami operatora
- Użytkownik jest odpowiedzialny za sprawdzenie czy bilans karty SIM jest wystarczający!
- Z reguły, istnieje limit czasowy, po którym wygasa ważność bilansu na karcie SIM!
- Szczegóły ustawień związane z tą funkcją znajdują się w instrukcji instalacji JA-82Y.

W związku z powyższymi faktami zaleca się używanie kart abonamentowych.

8. Zdalne sterowanie za pomocą klawiatury telefonu

Jeśli chcesz sterować systemem alarmowym za pomocą telefonu (komórkowego lub stacjonarnego) wykonaj następujące czynności:

- Zadzwoń na numer GSM dialera.
- System odbierze Twoje połączenie i usłyszysz powitanie głosowe oraz prośbę o wprowadzenie hasła dostępu (kod użytkownika lub master).
- Wprowadź na klawiaturze swojego telefonu prawidłowy kod dostępu (użytkownika lub master). Po wprowadzeniu usłyszysz informację o aktualnym stanie systemu oraz będziesz miał możliwość załączenia lub wyłączenia alarmu.
- Przyciśnięcie klawisza 9 spowoduje, że klawiatura Twojego telefonu stanie się systemową. Dla ponownego uzyskania menu głosowego musisz się rozłączyć i połączyć jeszcze raz.
- W momencie, kiedy klawiatura telefonu pracuje jak systemowa, system potwierdza swój stan dźwiękowo:

- 1 sygnał = **uzbrojony(zalączony)**
 - 2 sygnały = **rozbrojony (wyłączony)**
 - 3 sygnały = **tryb programowania**
 - **Dźwięk syreny** = **alarm**
- Każda kolejna zmiana statusu systemu znowu będzie potwierdzona akustycznie. Na przykład po rozbrojeniu systemu usłyszysz 2 sygnały.
 - Za pomocą klawiatury telefonu możesz sterować urządzeniami X lub Y w taki sam sposób, jak klawiatura systemową. Oznacza to, że *81/*80 steruje urządzeniem X i *91/*90 steruje urządzeniem Y – załączanie i wyłączanie na stałe. W przypadku podawania impulsu wystarczy użyć tylko *8 dla X oraz *9 dla Y.
 - Aby zakończyć połączenie zwyczajnie odłóż słuchawkę. Połączenie zostanie automatycznie przerwane, jeśli nie będzie reakcji przez 60 sekund.

Uwaga: Zdalny dostęp z telefonu stacjonarnego możliwy jest tylko przy wybieraniu tonowym (DTMF).

9. Zdalne sterowanie przez wzdzwonie się (KLIP)

Dialer pozwala na sterowanie systemem przez wzdzwonienie się na numer dialera(KLIP). Ten sposób wymaga wcześniejszego zapisania w pamięci dialera autoryzowanego numeru telefonu. Sygnał dzwonka odebrany z dzwoniącego określonego numeru powoduje załączenie zaprogramowanej funkcji.

Uwagi:

- Sterowanie przez klip nie jest dostępne dla telefonów mających ukryty numer telefonu.
- Jeśli połączenie zostanie zakończone przed odpowiedzią centrali zdalne sterowanie jest bez kosztów.
- Telefon, który jest zapisany jako numer do sterowania przez klip może być także używany do normalnego sterowania centralą. Wystarczy dzwonić do czasu, aż centrala odpowie na połączenie głosowym menu. Funkcja ustawiona jako klip dla danego numeru zostanie zawsze wykonana jako pierwsza.

10. Schemat menu głosowego

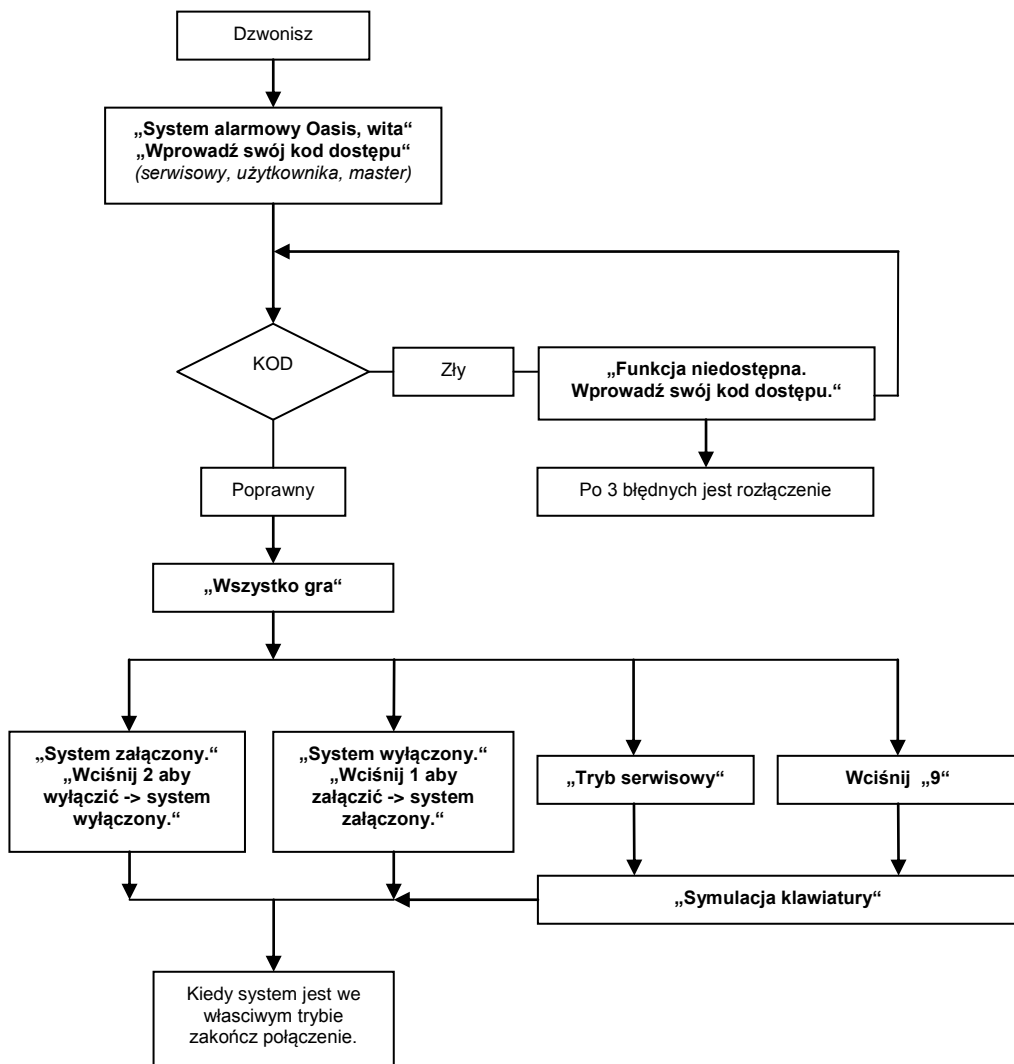


tabela 1

Programowanie w trybie użytkownika

Programowanie w trybie użytkownika wymaga udostępnienia tej funkcji przez instalatora. Inaczej programowanie nie będzie możliwe – każda instrukcja zostanie odrzucona przez system, a klawiatura potwierdzi to 4 sygnałami dźwiękowymi.

Poniższy opis jest przeznaczony dla administratorów systemu, którzy znają kod master centrali alarmowej. Wszystkie ustawienia będą wykonane poprzez wprowadzenie instrukcji na klawiaturze systemowej. Nieskończone sekwencje mogą być skasowane poprzez wciśnięcie klawisza #. Sekwencja zostanie zapisana w pamięci (lub wykonana) tylko wtedy, gdy jest wpisana w całości. Wszystkie ustawienia dają się zastosować tylko wtedy, gdy centrala alarmowa jest w trybie **użytkownika**. Przed wprowadzeniem centrali w tryb użytkownika upewnij się że centrala została całkowicie rozbrojona. Następnie wprowadź następującą sekwencję na klawiaturze systemowej:

*** 0 master kod (karta)** Klawiatura wyświetli tryb użytkownika.

W trybu użytkownika możesz ustawić oraz sprawdzić takie parametry jak: mierzyć moc sygnału GSM, włączać i wyłączać możliwość zdalnego dostępu, przekazać przychodzące wiadomości SMS, nagrywać wiadomości głosowe, itp. Szczegóły zobacz w instrukcji instalacji dialera.

Wprowadzenie błędnych ustawień może doprowadzić do tego, że system przestanie wysyłać powiadomienia SMS i głosowe. Dlatego zawsze po ingerencji w ustawienia systemu należy sprawdzić, czy wszystko działa poprawnie, w szczególności sprawdzić, czy w momencie zaistnienia alarmu alarm wysyła SMSy oraz powiadomienia głosowe pod wskazane numery telefonów.

Zdalny dostęp przez Internet

Do zdalnej obsługi systemu poprzez Internet możesz wykorzystać oprogramowanie Olink w wersji 2.0 lub nowszej. Zdalne sterowanie może być wykorzystane przez Instalatora do ustawiania parametrów pracy systemu alarmowego oraz przez użytkownika do zarządzania systemem (załączanie, wyłączanie, sprawdzanie stanu, itp.). Do przesyłania danych używany jest GPRS (lub alternatywnie SMS przy braku łączności GPRS).

- Zdalny dostęp do dialera wymaga karty SIM z włączoną obsługą transferu danych przez GPRS.
- Szczegóły sterowania przez Internet zobacz program Olink Wer. 2.0.